



# ADSL

## INSTALLATIONSHANDBOK

VERSION 1.2

**Bredbands felanmälan och support nås på 0502-60 65 90**

Alla dagar 08:00-22:00

**tidanet.se**



EN DEL AV TIDAHOLMS ENERGI AB

## Innehåll

1. LOKALISERA FÖRSTA TELEFONJACKET .....	3
2. ANSLUT DITT MODEM .....	3
3. ANSLUT OCH KONFIGURERA DIN UTRUSTNING.....	4
Alt.1 OM DU ANSLUTER TVÅ ELLER FLERA DATORER .....	4
Alt.2 OM DU ANSLUTER ENDAST EN DATOR.....	4
4. KONFIGURERA INTERNET EXPLORER.....	8
5. TIPS FÖR SÄKERHET I OCH UTANFÖR DATORN.....	9
6. E-POST .....	10
7. FELANMÄLAN OCH SUPPORT .....	10

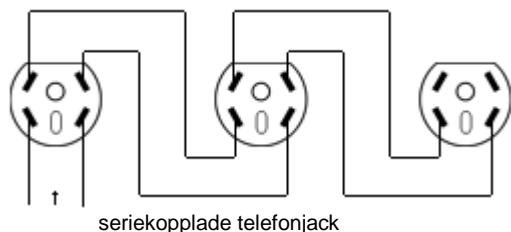
## 1. LOKALISERA FÖRSTA TELEFONJACKET

ADSL utrustning måste pluggas in i första telefonjacket och närmast jacket för att din ADSL anslutning ska fungera normalt. Inga undantag medges eftersom det oftast uppstår problem. Förstajacket är det jack där telefonledningen från telestationen kommer in med sina tvåledare. Om du vill ha hjälp med att flytta första telefonjack får du kontakta Telias kundtjänst.

### Gör så här om du inte vet vilket är ditt första jack:

Placera en analog telefon med avlyft lur i det troliga första telefonjacket, kontrollera övriga telefonjack med en annan analog telefon. Om en telefon med avlyft lur sitter i första jacket hörs ingen kopplingston när en telefonlur lyfts på övriga telefonjack, förutsatt att bostadens telefonjack är seriekopplade (se bilden nedan). Det betyder att du hittat ditt första telefonjack. Upprepa detta förfarande tills du hittat ditt första telefonjack.

Undvik om möjligt att använda trådlösa telefoner vid lokalisering av första jacket då dessa ibland är felaktigt kopplade.



Om du har upptäckt två eller fler telefonjack med kopplingston i, måste dessa kontrolleras.

## 2. ANSLUT DITT MODEM

Anslut modemmet samt splitter enligt installationsanvisningen som följde med modemmet. Koppla slutligen in nätadaptorn till el-kontakten på modemmet och i vägguttaget. Starta din dator. När du slår på modemmet kommer strömförsörjningslampan att tändas. Lampan som indikerar ADSL kommer att börja blinka ca 30 sek senare innan den går över till fast sken. Observera att ADSL-lampan kan blinka upp till två minuter innan den går över till fast sken.

Om ADSL lampan (kan ha olika namn på olika fabrikat) blinkar utan att gå över till fast sken eller är helt släckt beror det på att ADSL-modemet inte har synkat in mot stationsutrustningen. Koppla bort alla telefoner och dyl., allt förutom själva ADSL-modemet. ADSL skall nu fungera i vilket jack som helst. I så fall ligger felet bland dina kopplingar i eller mellan telefonjacken. Felkopplingar i hemmet är det absolut vanligaste felet.

Om ADSL lampan fortfarande inte vill lysa med fast sken kan modemmet vara trasig eller så är det fel i stationsutrustningen. Det kan även vara så att det inte har skett någon inkoppling i stationen enligt angivet datum i bekräftelsen.

### 3. ANSLUT OCH KONFIGURERA DIN UTRUSTNING

#### Alt.1 OM DU ANSLUTER TVÅ ELLER FLERA DATORER

För att kunna använda din ADSL anslutning på två eller flera datorer krävs det bredbandsrouter. Den finns i två utförande: endast router (även trådlöst) och router med inbyggd ADSL modem (även trådlöst).

En enkel skiss nedan visar hur resp. inkoppling ser ut. För detaljerad information läs igenom router dokumentationen eller kontakta tillverkarens support. Vi tillhandahåller ingen support på dessa typer av produkter.

Har du redan en ADSL modem då behöver du endast router.

Telefonjack-----Modem-----Router-----Dator

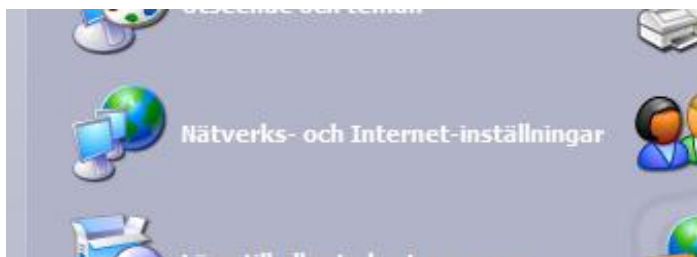
Telefonjack-----Router med ADSL modem-----Dator

**OBS! För att komma igång med anslutningen ska alla anslutningsuppgifter i värdehandlingen konfigureras i router** (Hur du gör detta framgår i router dokumentationen).

#### Alt.2 OM DU ANSLUTER ENDAST EN DATOR

Anslut datorn med hjälp av den datakabeln som följde med modemmet och sedan, beroende på vilket operativsystem du har, skall du följa anvisningar nedan.

##### WINDOWS XP



Klicka på Start och välj sedan Kontrollpanelen. Därefter väljer du Nätverks- och Internet-inställningar



Välj Nätverksanslutningar

# tidanet.se

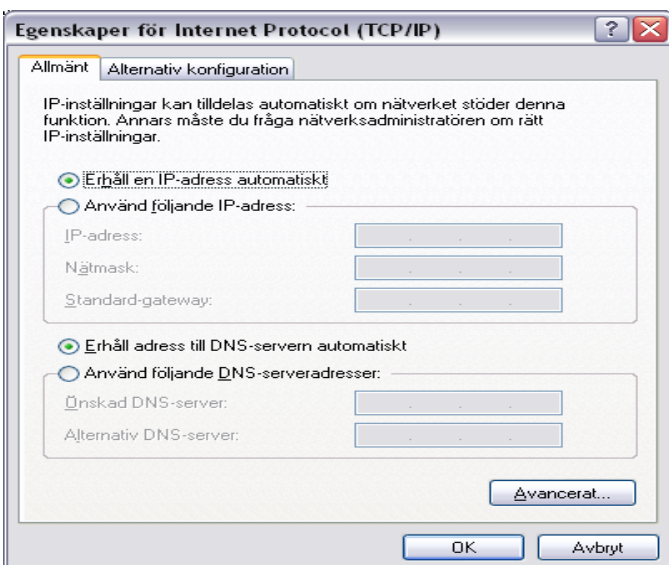
EN DEL AV TIDAHOLMS ENERGI AB



Högerklicka på Anslutning till lokalt nätverk och välj egenskaper



Markera Internet Protocol (TCP/IP) och Klicka på knappen egenskaper



Markera alternativet Erhåll en IP-adress automatiskt, samt Erhåll adress till DNS-serverns automatiskt.

När du har fyllt i alla uppgifter klicka på OK i samtliga fönster.

# tidanet.se

EN DEL AV TIDAHOLMS ENERGI AB

```
C:\WINNT\System32\cmd.exe

C:\>ipconfig

Windows 2000 IP-konfiguration

Kort: Ethernet Anslutning till lokalt nätverk:

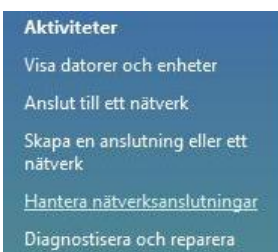
Anslutningsspecifika DNS-suffix . . . :
IP-adress . . . . . : 172.30.155.21
Nätmask . . . . . : 255.255.255.0
Standard-gateway . . . . . :
```

Kontrollera din konfiguration  
Klicka på Start och välj kör. Skriv **cmd** och klicka på OK.  
I fönstret som öppnas skriver du **ipconfig** och tryck enter på tangentbordet

## Windows Vista



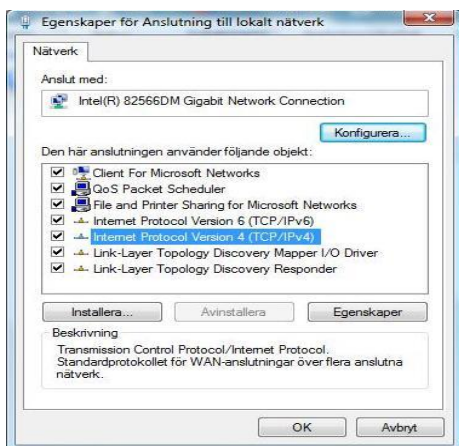
Klicka på Windows flaggan (Start) och kontrollpanelen sedan klickar du på Nätverk och Internet.



## Nätverks- och delningscenter



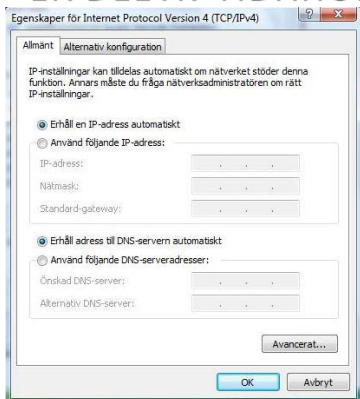
Klicka på Nätverk och Delningscenter högst upp och klicka sedan på hantera nätverksanslutningar till vänster.



Högerklicka på Anslutning till lokalt nätverk och välj konfigurera, vid varning välj fortsatt. Klicka på Internet Protocol Version 4 (TCP/IP/IPv4) och klicka på knappen Egenskaper.

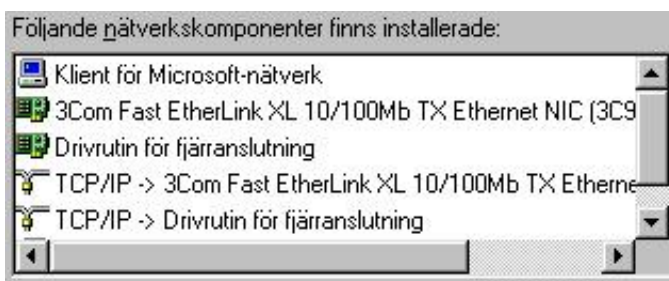
# tidanet.se

EN DEL AV TIDAHOLMS ENERGI AB

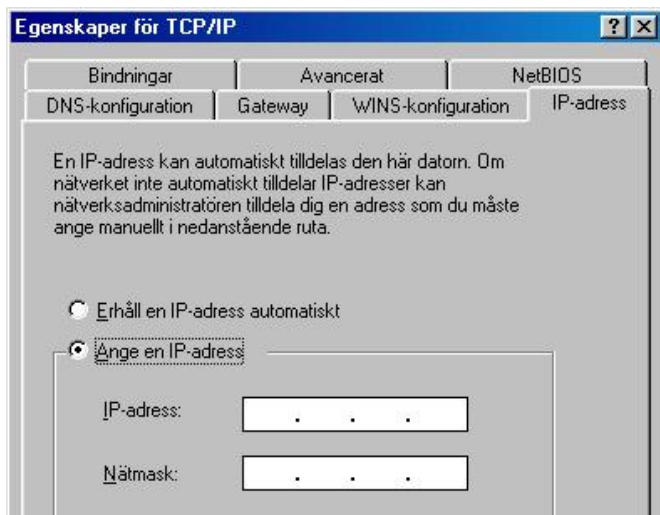


Se till att följande alternativ är markerade "Erhåll en IP adress automatisk" och "Erhåll adress till DNS-servern automatiskt". Klicka på OK och stäng alla fönster.

## WINDOWS 95 / 98 / ME



Gå till Start > Inställningar > Kontrollpanelen  
Dubbelklicka på ikonen Nätverk  
Markera TCP/IP ( Om det finns fler än en, välj den som är kopplad till namnet på ditt nätverkskort)  
Klicka på egenskaper.



Markera alternativet Erhåll en IP-adress automatiskt

När du har fyllt i alla uppgifter klicka på OK i samtliga fönster.

Gå till fliken DNS-konfiguration

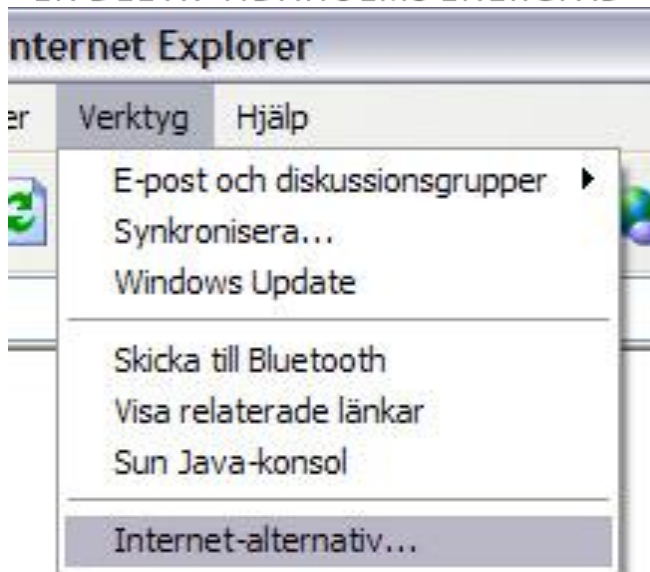
Välj Inaktivera DNS

Klicka på OK. Du blir uppmanad att starta om datorn. Klicka på JA.



# tidanet.se

EN DEL AV TIDAHOLMS ENERGI AB



Gå till fliken Anslutningar och ta bort eventuella anslutningar i listan.

I fall du vill du behålla din gamla anslutning då måste du markera alternativet **Ring aldrig upp någon anslutning**.



På fliken anslutningar klicka på knappen LAN-inställningar.

Avmarkera samtliga kryssrutor och klicka på OK  
Klicka på OK en gång till för att godkänna inställningarna.

## 5. TIPS FÖR SÄKERHET I OCH UTANFÖR DATORN

# tidanet.se



EN DEL AV TIDAHOLMS ENERGI AB

**Nu när du har fått din anslutning igång kan det vara värt att ta några försiktighets åtgärder:**

Skydda ALLTID datorn med både brandvägg och antivirus och glöm inte att uppdatera antivirus.

På [www.tidanet.se](http://www.tidanet.se) går det att beställa antivirus/brandvägg

Öppna inte e-post från okända avsändare.

Använd lösenord som inte är lätta att gissa.

Om möjligt, anslut både datorn och skärmen till ett jordat vägguttag

Vid åskväder dra ut dator/modem-sladdarna från vägguttaget och telefonjacket.

## 6. E-POST

I ditt abonnemang ingår 5 stycken brevlådor. Varje brevlåda har en storleksbegränsning på 15 MB. För att aktivera dina brevlådor behöver du logga in på din kundwebb.

Adressen till kundwebben är <http://www.bosnet.se/kundwebb> Inloggningsuppgifter hittar du i värdehandlingen.

Efter inloggningen skall du klicka på "Abonnemang" i menyn till vänster och därefter "E-post".

När du har skapat ett e-post konto, behöver din e-post program konfigureras med dessa uppgifter.

Din e-post når du även via webmail. Adressen är <http://epost.tidanet.se>

Logga in med användarnamn och lösenord för respektive konto.

## 7. FELANMÄLAN OCH SUPPORT

Vår Support hjälper gärna till med frågor om din anslutning, vi är dock begränsade till att svara på frågor som gäller din Internetanslutning. Innan Ni kontaktar vår support vill vi att Ni kontrollerar följande och har uppgifterna till hands.

1. Verkar modemmet fungera (dvs. lyser "ström"-lampan)?
2. Lyser synklampan? (*Heter oftast WAN, ADSL, DSL eller @*).
3. Prova starta om modemmet (genom att dra ur strömkabeln) och även starta om din router om sådan används. Till sist kan du även starta om datorn.
4. Är splitter/modem kopplat till första jacket?
5. Kom ihåg att Ni alltid ska lämna modemmet påslaget och inkopplat när vi felsöker.
6. Om ni byter dator eller router så måste ni släpa lösning av DHCP tilldelad adress, det gör ni enklast med följande steg.

Klicka på Start och välj kör. Skriv **cmd** och klicka på OK.

I fönstret som öppnas skriver du **ipconfig /release** och tryck enter på tangentbordet.

Därefter kan ni koppla ur nätverkskabeln i datorn, återanslut nätverkskabeln i den nya datorn som skall användas.

---

**Felanmälan och support nås på 0502-60 65 90**

Vardagar 08:00-22:00

Helger 08:00-22:00

Support ärenden kan ni även skapa från er kund sida på <http://www.bosnet.se/kundwebb>

Du kan även nå oss via e-post på [bredband@tidaholm.se](mailto:bredband@tidaholm.se) eller besök <http://www.tidanet.se>



## Tidanet ADSL Uppgradering ANSÖKAN

### Abonnemangsuppgifter

#### TIDANET ADSL Privat Uppgradering

Returnera detta till oss

1. Installationsadress	
Namn	Person nr
Adress	Ev kundnummer hos Tidaholms Energi AB
Postnummer	Ort
E-postadress	Telefon
2. Ny Hastighet	
Månadsavgift per förbindelse	
<input type="checkbox"/> Upp till 1 Mbit/s 249 SEK <input type="checkbox"/> Upp till 5 Mbit/s 279 SEK <input type="checkbox"/> Upp till 10 Mbit/s 339 SEK <input type="checkbox"/> Upp till 24 Mbit/s 349 SEK * ADSL2+, kan levereras om tekniskt möjligt.	
Telefax	

TIDANETS egna anteckningar	Beställningsdag	Beräknad levdatum	Klarrapport

4. Undertecknande TIDANET ADSL	
<b>Tidaholms Energi AB</b> <b>Org nr 556063-9683</b>	
_____	_____
<b>Ort &amp; Datum</b>	<b>Ort &amp; Datum</b>
_____	_____
<b>Underskrift</b>	<b>Underskrift</b>
<u>Anders Albinsson</u>	_____
<b>Namnförtydligande</b>	<b>Namnförtydligande</b>