



# FIBER

## INSTALLATIONSHANDBOK

VERSION 1.0

Felanmälan och support nås på **0502-60 65 90**

Alla dagar 08:00-22:00

## 1. ANSLUT OCH KONFIGURERA DIN UTRUSTNING

Er anslutning är klar först när den gröna lampan på Fiberkonverten slutat och blinka och övergått Till ett fast grönt ljus.

Om ni skall ansluta dator/router till fiberkonverten så är det porten närmast ström adaptern som skall användas för detta.

### VIKTIGT

Ni får under inga omständigheter öppna eller flytta på Fiberkonverten. Ingrepp får endast ske av våra tekniker.

### Alt.1 OM DU ANSLUTER TVÅ ELLER FLERA DATORER

För att kunna använda din FIBER anslutning på två eller flera datorer krävs det bredbandsrouter. För detaljerad information läs igenom router dokumentationen eller kontakta tillverkarens support. Vi tillhandahåller ingen support på dessa typer av produkter.

**OBS! För att komma igång med anslutningen ska alla anslutningsuppgifter i värdehandlingen konfigureras i router** (Hur du gör detta framgår i router dokumentationen).

### Alt.2 OM DU ANSLUTER ENDAST EN DATOR

Anslut datorn med hjälp av en datakabel .Beroende på vilket operativsystem du har, skall du följa anvisningar nedan.

#### WINDOWS XP



Klicka på Start och välj sedan Kontrollpanelen. Därefter väljer du Nätverks- och Internet-inställningar



EN DEL AV TIDAHOLMS ENERGI AB



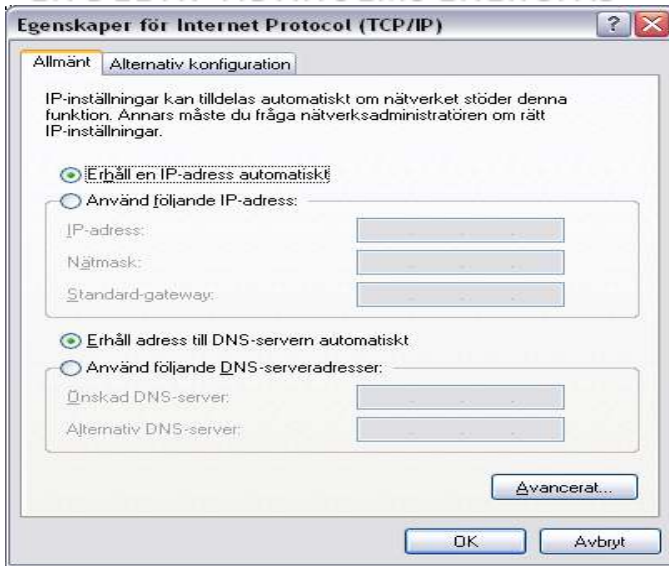
Välj Nätverksanslutningar



Högerklicka på Anslutning till lokalt nätverk och välj egenskaper



Markera Internet Protocol (TCP/IP) och Klicka på knappen egenskaper



Markera alternativet Erhåll en IP-adress automatiskt, samt Erhåll adress till DNS-serverns automatiskt.

När du har fyllt i alla uppgifter klicka på OK i samtliga fönster.

```

C:\WINNT\System32\cmd.exe
C:\>ipconfig

Windows 2000 IP-konfiguration
Kort: Ethernet Anslutning till lokalt nätverk:

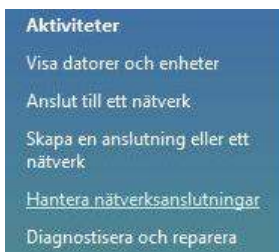
    Anslutningsspecifika DNS-suffix . . :
    IP-adress . . . . . : 172.30.155.21
    Nätmask . . . . . : 255.255.255.0
    Standard-gateway . . . . . :

C:\>

```

Kontrollera din konfiguration  
Klicka på Start och välj kör. Skriv **cmd** och klicka på OK.  
I fönstret som öppnas skriver du **ipconfig** och tryck enter på tangentbordet

## Windows Vista

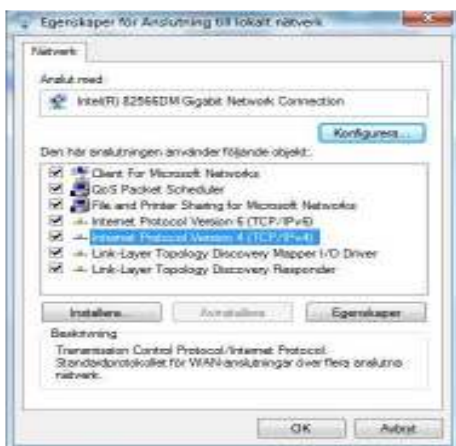


## Nätverks- och delningscenter



Klicka på Windows flaggan (Start) och kontrollpanelen sedan klickar du på Nätverk och Internet.

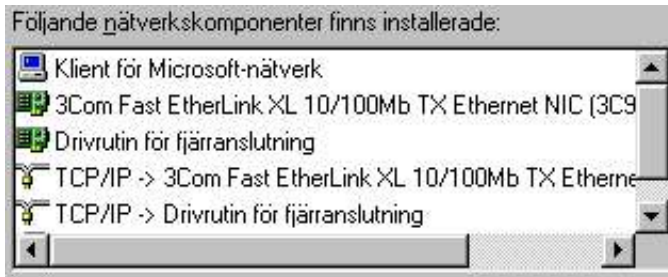
Klicka på Nätverk och Delningscenter högst upp och klicka sedan på hantera nätverksanslutningar till vänster.



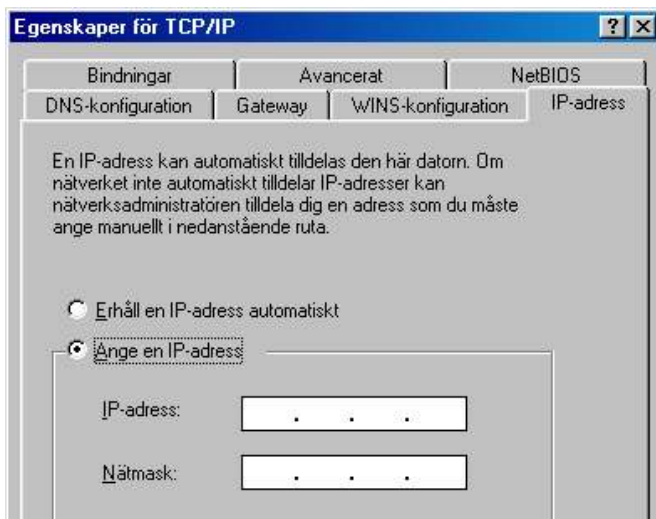
Högerklicka på Anslutning till lokalt nätverk och välj konfigurera, vid varning välj fortsatt. Klicka på Internet Protocol Version 4 (TCP/IP/IPv4) och klicka på knappen Egenskaper.



Se till att följande alternativ är markerade "Erhåll en IP adress automatisk" och "Erhåll adress till DNS-servern automatiskt". Klicka på OK och stäng alla fönster.

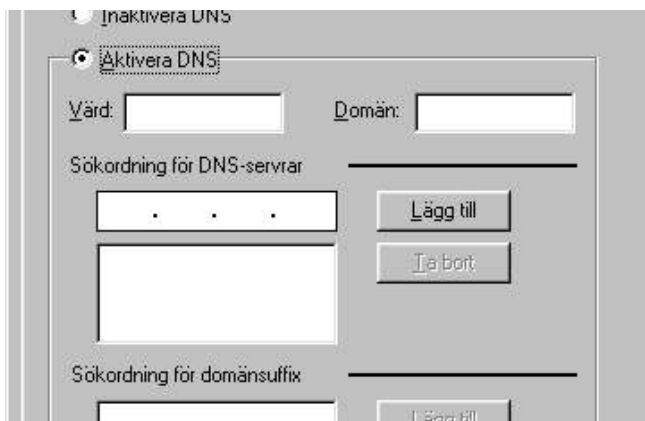


Gå till Start > Inställningar > Kontrollpanelen  
 Dubbelklicka på ikonen Nätverk  
 Markera TCP/IP ( Om det finns fler än en, välj den som är kopplad till namnet på ditt nätverkskort)  
 Klicka på egenskaper.



Markera alternativet Erhåll en IP-adress automatiskt

När du har fyllt i alla uppgifter klicka på OK i samtliga fönster.



Gå till fliken DNS-konfiguration

Välj Inaktivera DNS

Klicka på OK. Du blir uppmanad att starta om datorn. Klicka på JA.



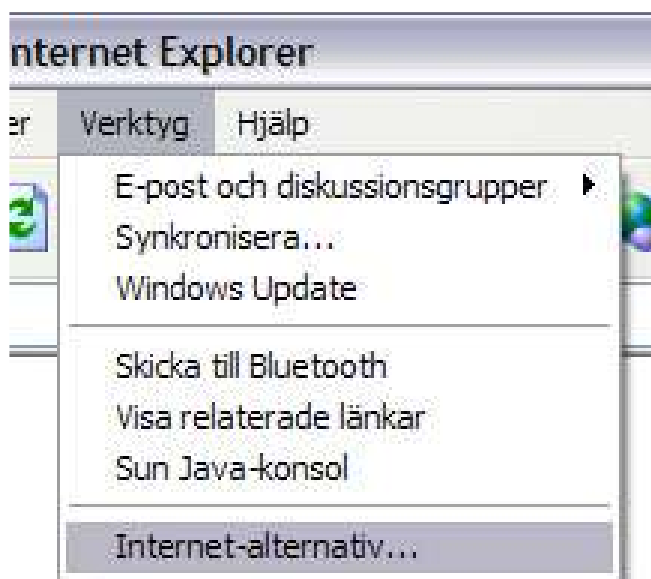
Kontrollera dina inställningar

Gå till Start och klicka på kör.  
Skriv **winipcfg** och klicka på OK

I listrutan överst väljer du ditt nätverkskort

## 2. KONFIGURERA INTERNET EXPLORER

Om du har haft en Internet anslutning tidigare t ex en uppringd anslutning, då behöver du kontrollera och troligen ändra vissa inställningar i din webbläsare (i det här fallet Internet Explorer).



Starta Internet Explorer och välj Verktyg i den översta menyn och sedan väljer du Internet-alternativ



Gå till fliken Anslutningar och ta bort eventuella anslutningar i listan.

I fall du vill du behålla din gamla anslutning då måste du markera alternativet **Ring aldrig upp någon anslutning**.



På fliken anslutningar klicka på knappen LAN-inställningar.

Avmarkera samtliga kryssrutor och klicka på OK  
Klicka på OK en gång till för att godkänna inställningarna.

### 3. TIPS FÖR SÄKERHET I OCH UTANFÖR DATORN

**Nu när du har fått din anslutning igång kan det vara värt att ta några försiktighets åtgärder:**

Skydda ALLTID datorn med både brandvägg och antivirus och glöm inte att uppdatera antivirus.

På [www.tidonet.se](http://www.tidonet.se) går det att beställa antivirus/brandvägg

Öppna inte e-post från okända avsändare.

Använd lösenord som inte är lätta att gissa.

Om möjligt, anslut både datorn och skärmen till ett jordat vägguttag

Vid åskväder dra ut dator/modem-sladdarna från vägguttaget



## 4. E-POST

I ditt abonnemang ingår 5 stycken brevlådor. Varje brevlåda har en storleksbegränsning på 15 MB. För att aktivera dina brevlådor behöver du logga in på din kundwebb.

Adressen till kundwebben är <http://www.bosnet.se/kundwebb> Inloggningsuppgifter hittar du i värdehandlingen.

Efter inloggningen skall du klicka på "Abonnemang" i menyn till vänster och därefter "E-post". När du har skapat ett e-post konto, behöver din e-post program konfigureras med dessa uppgifter.

Din e-post når du även via webmail. Adressen är <http://epost.tidanet.se> Logga in med användarnamn och lösenord för respektive konto.

## 5. Kabel-TV

I ditt abonnemang finns möjlighet till Kabel-TV om ni har beställt den tjänsten. Anslut en antenn sladd (75ohm) till RF-utgången på fiberkonverten. Skall flera tv mottagare anslutas krävs någon form av förgrening. Inställning av kanaler sker enklast genom att låta TV-mottagaren göra en kanalsökning.

Här är vår kanalplan:

Kanal	Kanalplats	Frekvens
SVT 1	E06	182,25 Mhz
SVT 2	E05	175,25 Mhz
TV 3	E09	203,25 Mhz
TV 4	E07	189,25 Mhz
TV 4+	S13	245,25 Mhz
Disney Channel	S21	303,25 Mhz
Kanal 5	S11	231,25 Mhz
SVT 24	E10	210,25 Mhz
TV Film	S08	154,25 Mhz
Eurosport Nordic	S17	273,25 Mhz
Kanal 9	E11	217,25 Mhz
Discovery	S18	280,25 Mhz
TV 4 Fakta	S16	266,25 Mhz
TV6	S15	259,25 Mhz
MTV	S22	311,25 Mhz
Barnkanalen/Kunskapskanalen	S19	287,25 Mhz
Viasat Sport	S14	252,25 MHz
TV4 Sport	S20	294,25 MHz
Info Kanal	S07	147,25 MHz
FM Radio		88-108 Mhz



## 5. FELANMÄLAN OCH SUPPORT

Vår Support hjälper gärna till med frågor om din anslutning, vi är dock begränsade till att svara på frågor som gäller din Internetanslutning. Innan Ni kontaktar vår support vill vi att Ni kontrollerar följande och har uppgifterna till hands.

1. Verkar konverten fungera (dvs. lyser "ström"-lampan)? Samt fast grönt sken på konverten
2. Prova starta om fiberkonverten (genom att dra ur strömkabeln) och även starta om din router om sådan används. Till sist kan du även starta om datorn.
3. Kom ihåg att Ni alltid ska lämna fiberkonverten påslaget och inkopplat när vi felsöker.

---

### Felanmälan och support nås på 0502-60 65 90

Måndag – Fredag 08:00-20:00

Lördag -- Söndag 10:00-15:00

Vid vissa storhelger är supporten stängd, detta framgår på vår hemsida.

Support ärenden kan ni även skapa från er kund sida på <http://www.bosnet.se/kundwebb>

Här kan ni även se vilka tjänster som är kopplade till er, aktuell drift information mm.

Du kan även nå oss via e-post på [bredband@tidaholm.se](mailto:bredband@tidaholm.se) eller besök <http://www.tidanet.se>

---